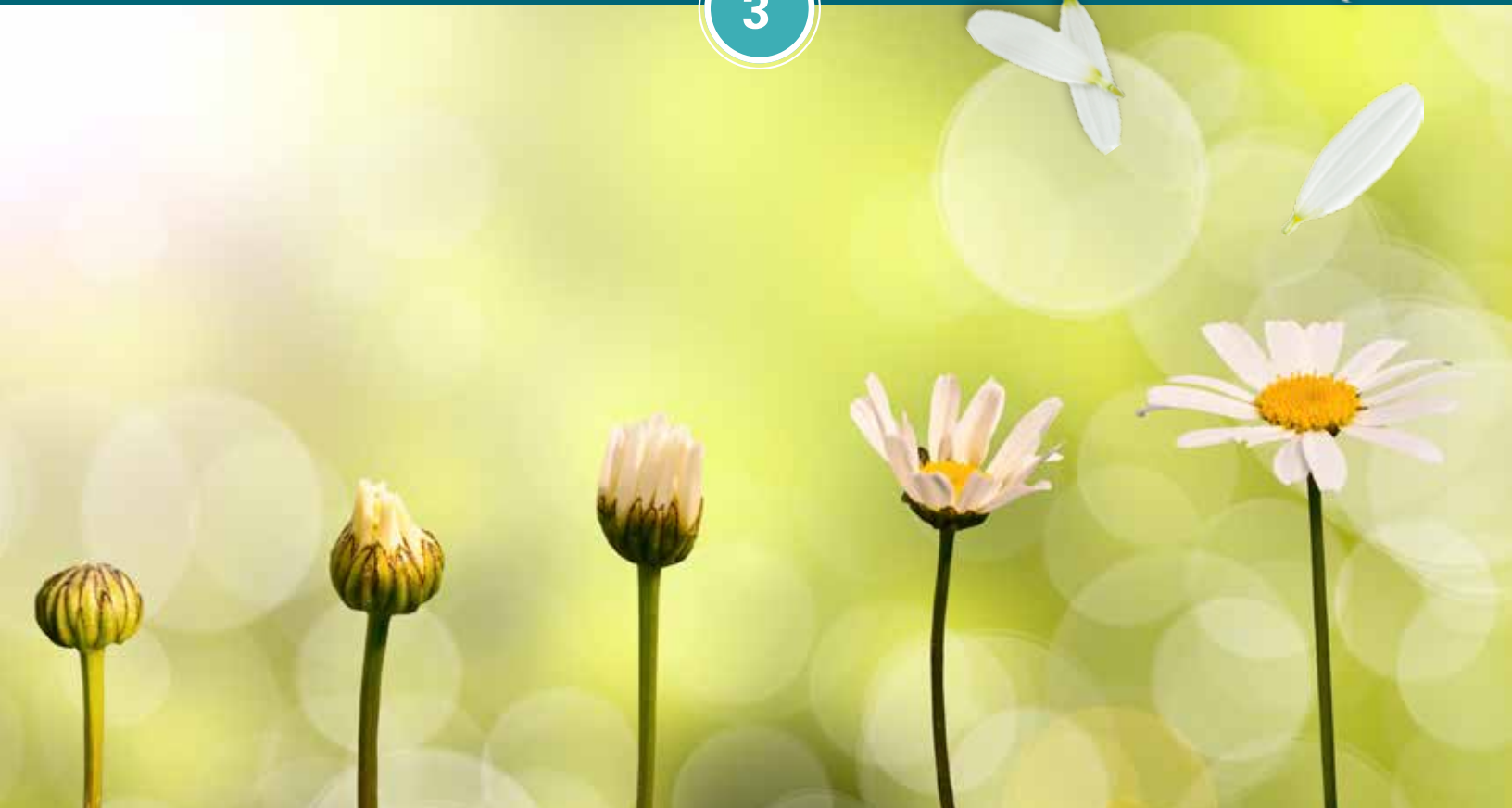


Français langue d'enseignement

Adèle St-Pierre

Ton style d'écriture

3



Collection

TON STYLE D'ÉCRITURE

Adèle St-Pierre



TON STYLE D'ÉCRITURE 3

Révision linguistique : Marie-Ève Lachapelle

Correction d'épreuves : Andrée-Anne Lachapelle et Joanne Lacombe

Réalisation : Marquis Inerscript

Couverture : BarbArtist

Shutterstock.com

© 2022, Éditions Marie-France Itée

Tous droits réservés. Il est interdit de reproduire, d'adapter ou de traduire l'ensemble ou toute partie de cet ouvrage sans l'autorisation écrite du propriétaire du copyright.

Dépôt légal 2^e trimestre 2022

Bibliothèque et Archives Canada

Bibliothèque et Archives nationales du Québec

Éditions Marie-France sont membres de



ASSOCIATION
NATIONALE
DES ÉDITEURS
DE LIVRES

ISBN: 978-2-89661-298-7

Imprimé au Canada

Nous reconnaissons l'aide financière du gouvernement du Canada par l'entremise du Fonds du livre du Canada pour nos activités d'édition.

Nous reconnaissons
l'aide du gouvernement
du Canada.

Canada

TON STYLE D'ÉCRITURE 3

La marche rapide

Table des matières

Activités	Pages
Bonnes ou mauvaises réponses ?	8
La phrase exclamative	10
Exercices sur la phrase exclamative	12
La phrase simple versus la phrase complexe	13
Exercices sur la phrase simple	15
Qu'est-ce que le patrimoine mondial ?	16
Préparation à l'écriture	19
Bien suivre les consignes	20
Le meilleur ami de l'homme	21
Une journée portes ouvertes	28
Clair comme de l'eau de roche	33
Une fois n'est pas coutume	38
À la belle étoile	42
L'art rupestre	47
S comme superstition	48
Tout finit par une chanson	53
Rester sur sa faim	58
Léger comme un papillon	63
Situation d'aide à l'apprentissage	69
Trouvez l'erreur	70
Mémo de Cédric	71
La grande muraille de Chine	73
Ah, la belle vie !	76



Bon à savoir : La phrase simple versus la phrase complexe

La **phrase simple** ne contient **qu'un seul prédicat ou verbe conjugué**. Elle se nomme aussi **phrase indépendante** ou encore **proposition indépendante**.

La **phrase complexe** est formée avec **un minimum de 2 prédicats ou verbes conjugués**. Il y a donc **deux ou plusieurs propositions** dans la phrase. Les propositions sont reliées entre elles par un signe de ponctuation ou avec des mots de liaison.

La **phrase complexe** demande une plus grande maîtrise du français afin qu'elle soit bien structurée et comprise de tous.

La **phrase simple** est davantage à la portée du scripteur en apprentissage. Elle évite de se perdre dans les détails qui amènent de la confusion et de l'incompréhension. Elle a le mérite de rendre une idée à la fois et ainsi d'être claire.

La **phrase simple** constitue un excellent moyen pour progresser en écriture. C'est pourquoi elle se retrouve dans les contraintes d'écriture de ce cahier.



Toute votre attention, s.v.p. !

La phrase simple versus la phrase complexe

Analysons une phrase complexe rédigée par un élève. Cette phrase est plus près du langage parlé que du langage écrit.

Leila téléphone à son amie et elle l'invite à passer la fin de semaine chez elle mais elle ne veut pas qu'il amène son chien car elle est allergique aux animaux.

La phrase contient :

- cinq prédicats (« téléphone », « invite », « veut », « amène », « est ») ;
- quatre idées différentes ;
- quatre mots de liaison (« et », « mais », « qu' », « car ») ;
- une erreur dans le référent du pronom (« qu'elle » au lieu de « qu'il »).

Voici la même phrase transformée en phrases simples :

Leila téléphone à son amie. Elle l'invite à passer la fin de semaine chez elle. Mais elle ne veut pas de son chien. Car elle est allergique aux animaux.

Cette série de phrases simples embellit la production écrite.



Mini-prof : Exercices pratiques

Transformez les phrases complexes en phrases simples.

Exercice sur la phrase simple

Valérie a dîné à la cafétéria mais elle n'a pas aimé son repas car elle a trouvé la soupe trop épicée et la pizza qu'elle a mangée était froide.

Rafael ne voulait pas manquer son autobus qu'il est parti à la course et qu'il a oublié son téléphone cellulaire sur son bureau.

Romain voulait passer son examen pratique de conduite mais le moniteur qui lui enseigne lui a conseillé d'attendre.

Il est temps de rencontrer votre enseignant.

TON STYLE D'ÉCRITURE 3'



Toute votre attention, s.v.p. ! Bien suivre les consignes

La liste des **contraintes d'écriture** s'allongera dans vos futures productions écrites. **Une contrainte d'écriture est une consigne à respecter.** Comment s'assurer de bien suivre les consignes ? Adopter une **méthode de travail** est un atout précieux. Voici une démarche en quatre étapes.

Première étape : lire l'ensemble des consignes. Avez-vous besoin de vérifier certaines notions en français ? **Faites-le avant de poursuivre votre activité d'écriture.**

Deuxième étape : comprendre le texte de la mise en situation et **appliquer vos stratégies de lecture.**

Troisième étape : retranscrire les consignes à l'endroit prévu à cet effet sur votre feuille brouillon. Ce rappel des consignes est efficace.

Quatrième étape : écrire votre texte et vous référer de manière constante aux contraintes d'écriture.

Pour illustrer cette démarche, nous allons suivre le travail d'un élève, Ulric, dans la prochaine activité d'écriture.

Commençons d'abord par la lecture de l'activité.



Activité d'écriture - Numéro 4

Contraintes d'écriture



Type de texte : Argumentatif

Vous devez inclure dans votre texte :

7 à 9 phrases déclaratives

Une phrase exclamative

Au moins 2 phrases simples dans votre production écrite

Un GN : Déterminant, adjectif et nom au féminin pluriel

Une fois n'est pas coutume

Mise en situation

La direction de votre école demande de vous prononcer par écrit sur un sujet délicat :

Souhaitez-vous que l'on serve, à la cafétéria, lors d'occasions spéciales, des hot-dogs et des frites ?

Quelle est votre opinion ?

RAPPEL DES CONSIGNES DE L'ACTIVITÉ

1. _____
2. _____
3. _____
4. _____
5. _____



BROUILLON

TON STYLE D'ÉCRITURE 3'

Une fois n'est pas coutume

Pistes de correction

Retour sur les stratégies de lecture

1. D'après le contexte, est-ce que l'élève a pu interpréter le sens de ce proverbe ?

Le terme « coutume » renvoie à une façon de faire adoptée par un ensemble de personnes. « Une fois n'est pas coutume » signifie que l'on peut changer ses habitudes de façon exceptionnelle sans que cela devienne une généralité.

2. Quel sens donne-t-il à l'adjectif « délicat » dans le groupe du nom « un sujet délicat » ?

Retour sur la production écrite

3. Distingue-t-on clairement sa position favorable ou défavorable par rapport à la mise en situation ? Ses arguments sont-ils convaincants ?
4. Note-t-on la présence de la phrase exclamative telle qu'exigée dans les contraintes d'écriture ? Cette phrase est-elle bien construite ?
5. Est-ce que l'élève respecte l'orthographe d'usage des mots employés ? Si non, quel moyen utilise-t-il pour surmonter cette difficulté ?

Vous avez terminé votre production écrite, bravo !

Avez-vous suivi les consignes et appliqué votre code d'autocorrection? Parfait! Vous pouvez la présenter à votre enseignant.

Appréciation de votre activité d'écriture

Légende:

1. Satisfaisant
2. Plus ou moins satisfaisant
3. Peu satisfaisant

	Vous	Votre Enseignant
Sujet du texte		
Respect des cinq consignes		
Sens de la phrase		
Phrase exclamative		
Phrases simples		
Accords dans les GN		
Orthographe des mots (facultatif)		
Richesse du vocabulaire (facultatif)		
Commentaires :		



Activité d'écriture - Numéro 9

Contraintes d'écriture



Type de texte : Expressif

Vous devez inclure dans votre texte :

7 à 9 phrases déclaratives

Une phrase exclamative

Au moins 2 phrases simples dans votre production écrite

Un GN : Déterminant, adjectif et nom au masculin singulier

Léger comme un papillon

Mise en situation

Ça y est, c'est fait !

Vous vous admirez devant le miroir.

Comme votre tatouage est magnifique !

Le papillon est tellement beau qu'il semble vrai.

Vous partagez votre joie avec vos amis
sur les réseaux sociaux.

Léger comme un papillon

Pistes de correction

Retour sur les stratégies de lecture

1. L'élève connaît-il ou utilise-t-il cette comparaison ?

Le sens de cette comparaison est très évident : « Être léger d'esprit » ou encore « Être joyeux ».

2. Comment l'élève interprète-t-il la première phrase de la mise en situation ? Perçoit-il que ce tatouage fut un rêve longuement désiré ?

Retour sur la production écrite

3. Distingue-t-on aisément les caractéristiques d'un texte expressif ? Si non, pourquoi ?
4. Y a-t-il des erreurs de syntaxe dans les phrases déclaratives et exclamative ? L'élève a-t-il intégré deux phrases simples dans sa production écrite ?
5. L'élève a-t-il le souci d'écrire avec la bonne orthographe des mots ? Est-ce que son vocabulaire est varié ? Emploie-t-il des termes précis et justes ?



Mini-prof : Exercices pratiques

Quel énoncé ne correspond pas aux caractéristiques du texte souligné ? Encerclez votre réponse.

Trouvez l'erreur

Le texte narratif :

- A) Je diverte le lecteur.
- B) Je rapporte des informations.
- C) J'invente des situations invraisemblables

Le texte argumentatif :

- A) Je reste neutre face au lecteur.
- B) J'essaie de convaincre le lecteur.
- C) J'exprime mon opinion.

Le texte incitatif :

- A) Je donne le goût d'agir.
- B) Je décris le mode d'emploi d'un nouveau logiciel.
- C) Je relate ma vie personnelle.

Le texte informatif :

- A) Je présente un récit divisé en actes.
- B) J'explique une notion de grammaire.
- C) Je consigne les résultats d'une expérience en chimie.

Le texte expressif :

- A) J'expose mes sentiments au grand jour.
- B) J'invite le lecteur à lire mon journal intime.
- C) J'indique l'horaire des autobus de nuit.

Il est temps de rencontrer votre enseignant.